

PRECAUÇÕES

- Este tratamento foi-lhe prescrito a si e, por isso, não o dê a mais ninguém;
- Não altere a dose prescrita;
- Não interrompa o tratamento sem opinião médica;
- Informe qualquer profissional de saúde que intervenha no seu tratamento (médicos, cirurgiões, anestesistas, farmacêuticos, dentistas, enfermeiros ao domicílio) de que está a tomar enoxaparina, especialmente durante os tratamentos de risco de hemorragia (por exemplo, tratamentos dentários) e no planeamento de uma intervenção cirúrgica;
- Há medicamentos que podem aumentar o risco de hemorragia. Nunca tome um novo medicamento (ou complementos alimentares ou à base de plantas), com ou sem prescrição, sem consultar previamente o seu médico ou farmacêutico;
- Deve ter-se um cuidado especial com os medicamentos que aumentam o risco de hemorragia, como os anti-inflamatórios. No caso de dor ou febre, opte pelo paracetamol;
- Tenha sempre consigo uma lista completa e atualizada dos medicamentos que toma, com ou sem prescrição.

EM CASO DE ESQUECIMENTO

Se utilizar Clexane® 1x por dia:

- Se tiverem decorrido menos de 12 horas desde a hora da toma habitual: tome imediatamente a dose em falta*
- Se tiverem decorrido mais de 12 horas desde a hora da toma habitual: não tome a dose em falta*

Se utilizar Clexane® 2x por dia:

- Se passarem até 6 horas vai a tempo de tomar a dose esquecida
- No caso de ultrapassar as 6 horas, a dose não deverá ser tomada
 - » Nunca tome duas doses ao mesmo tempo para compensar a dose em falta*;
 - » A dose seguinte será tomada à hora habitual;
 - » No caso de falhar mais do que uma dose, informe o seu médico.

* Esta informação não está mencionada no folheto farmacêutico mas tem por base o consenso de especialistas.

Se tiver qualquer outra dúvida sobre o seu tratamento, não hesite em consultar o seu médico ou farmacêutico.

O presente documento informativo foi elaborado por farmacêuticos hospitalares membros da Associação Francófona de Farmacêuticos Hospitalares Belgas.

Não houve colaboração com a empresa farmacêutica que comercializa o medicamento.

Data de criação / alteração: 10/10/2022.

Réf. Nr. article Orbis: 1025370

Descrição: FLYER PATIENT MHR CLEXANE PT

Impresso no Luxemburgo

W. 02/23 - Ed. 08/24

INFORMAÇÕES AO PACIENTE

Clexane® (Enoxaparine)



*Atenção: a cor da caixa pode ser diferente de acordo com a dosagem do medicamento

Apelido / nome :
Médico que iniciou o tratamento (carimbo):

Dose : mg (=UI)x/day
Data de início :
Duração / Date do fim :

A enoxaparina é um medicamento anticoagulante (fluidificante do sangue).

No seu caso, serve para:

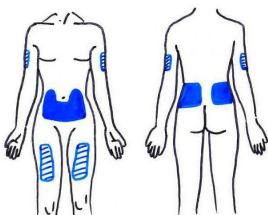
- Tratamento de um coágulo sanguíneo no caso de trombose ou embolia pulmonar
- Prevenção de coágulos sanguíneos no caso de fatores de risco (imobilização prolongada, cirurgia ortopédica, perturbações do ritmo cardíaco, etc.).

INSTRUÇÕES DE UTILIZAÇÃO

- A administração de enoxaparina é feita sob a pele (subcutânea);
- Pode aprender a utilizar o medicamento por si mesmo. Se for necessário peça um enfermeiro ao domicílio para lhe injetar o medicamento;
- Guarde as seringas na embalagem à temperatura ambiente;
- Injete o medicamento todos os dias seguindo um horário regular.

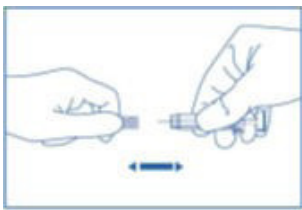
Técnica de injetar

1. Determine a zona de injeção:



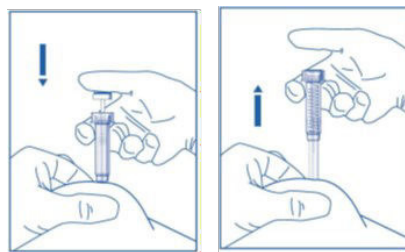
*A parede abdominal inferior e a zona lombar são os pontos de injeção principais recomendados; se for necessário podem ser utilizados outros pontos de injeção tal como o braço ou a coxa, como demonstra a imagem.

2. Lave cuidadosamente as mãos e limpe a zona de injeção com uma compressa e desinfetante;
3. Retire a tampa que protege a seringa;



4. É possível que apareça uma gota na extremidade da agulha. Se for o caso, retire a gota antes da injeção, batendo na seringa com a agulha virada para baixo.

5. Faça uma dobra na pele entre o dedo polegar e o dedo indicador. A dobra deve ser suficiente para evitar que a agulha toque no músculo (risco de hematoma). Introduza a agulha em todo o seu comprimento;
6. Não retire a bolha de ar;
7. Segure a dobra cutânea durante a injeção, injete lentamente o produto e a bolha de ar. Espere 5 segundos antes de retirar a agulha e soltar a dobra;



8. Retire a seringa do local de injeção;
9. Não massajar (risco de hematomas);
10. Para eliminar os resíduos, devolva as seringas ao seu farmacêutico num recipiente sólido;
11. Lave as mãos.

EFEITOS SECUNDÁRIOS

Além dos seus efeitos benéficos, a enoxaparina pode ter efeitos secundários, mesmo que nem todos os pacientes sejam sensíveis. O principal efeito secundário é uma hemorragia anormal ou abundante.

Tenha cuidado quando utiliza objetos cortantes ou realiza atividades de risco e desportos violentos.

Consulte um médico se tiver:

- Hemorragia muito abundante ou que dura mais de 15 minutos pelo nariz, gengivas (quando escova os dentes) ou ao cortar-se;
- Hematomas frequentes (nódos negros);
- Vômitos, urina ou fezes ensanguentadas ou escuras;
- Pequenas manchas escuras na pele;
- Olhos vermelhos;
- Cansaço anormal, falta de ar, palidez,
- Dores de cabeça persistentes ou mau-estar inexplicável.

RISCOS RELACIONADOS COM A DOENÇA

Se o seu tratamento for ineficaz, há o risco de desenvolver :

- Trombose ou embolia pulmonar (dores intensas, inchaço ou calor na perna, dores no peito, câibras ou dificuldade em respirar).
contacte de imediato um médico
- Acidente vascular cerebral (fraqueza súbita, mesmo temporária; dificuldade em falar / ver, dores de cabeça, tonturas)
contacte de imediato o 112