

## ECOGRAFIAS DURANTE A GRAVIDEZ

### A ecografia do primeiro trimestre (+/- 12 semanas de amenorreia)

Esta primeira ecografia é essencial porque permite avaliar com precisão o tempo de gravidez, verificar o implante da gravidez e a boa vitalidade do bebé. Além disso, ajuda a determinar se é uma gravidez única ou múltipla (gemelar). Por fim, é usada para medir a translucência nucal (rastreamento da trissomia 21 e outras anomalias).

### Ecografia Morfológica

É entre as 20 e 22 semanas de amenorreia que se realiza a segunda ecografia, que se chama ecografia morfológica. Durante este exame, o médico verifica todas as estruturas anatómicas do bebé e do útero. Também efetua determinadas medições para estimar o peso do bebé e verificar a boa vascularização do útero, placenta, cordão umbilical e, assim, a boa oxigenação do bebé. Verifica a boa vascularização do útero e da placenta e, por conseguinte, o bom desenvolvimento do bebé.

### A ecografia do terceiro trimestre

É entre a 32 e 34 semanas de amenorreia que é realizada a terceira e última ecografia. Tem como objetivo verificar a posição do bebé (posterior, pélvica, etc), visualizar novamente os seus órgãos vitais (cérebro, coração, rins, etc.), medir o líquido amniótico e verificar se a placenta está a funcionar corretamente assim como o bom desenvolvimento do bebé.

### Informações práticas

- A duração normal de uma ecografia é cerca de 30 minutos, com exceção de uma gravidez de gémeos.
- Não deve ter o estômago vazio, nem a bexiga cheia (exceto para a primeira ecografia).
- Não deve aplicar qualquer tipo de creme hidratante na barriga 2 dias antes do exame.
- Os telemóveis e os aparelhos fotográficos não são permitidos durante o exame.
- As ecografias 3D existem, mas não são sistemáticas.
- Pode comunicar ao seu médico que não deseja uma pesquisa sobre malformações.
- As ecografias são suportadas pelas “caisses de maladie” unicamente com prescrição médica.
- A maioria das ecografias serão realizadas pelo seu ginecologista.

### Precauções

Mediante as condições habituais do exame médico, não foram, até à data, descobertos efeitos nocivos dos ultrassons. Mas a prudência leva a que só sejam realizadas ecografias por razões médicas, limitando a frequência e duração dos exames necessários para o diagnóstico. Não se deixe seduzir por algumas empresas que propõem ecografias não-médicas longas e caras, com a finalidade de lhe fornecer um vídeo do seu bebé.

Hôpitaux Robert Schuman - Clinique Bohler  
5, Rue Edward Steichen, L-2540 Luxembourg  
T +352 286 911  
[www.hopitauxschuman.lu](http://www.hopitauxschuman.lu)  
[facebook.com/lapagedesparents](https://facebook.com/lapagedesparents)

## EN PRATIQUE / NA PRÁTICA CONSULTATIONS

Pour prendre rendez-vous  
(sur prescription de votre gynécologue uniquement) :  
Para marcar nova consulta  
(apenas com prescrição do seu ginecologista):

Policlinique / Policlínica : T+ 352 286 911  
Les praticiens / Os médicos especialistas:  
**Dr AGHAYAN** Maryam  
**Dr CRESPO SANCHEZ** Nieves  
**Dr CAPELLE** Xavier  
**Dr ROBIN** François

Les examens se déroulent à la Policlinique de la Clinique Bohler. Une salle d'attente est à disposition des accompagnants pendant la durée de l'examen.

Os exames realizamse na Policlínica da Clínica Bohler. Uma sala de espera está à disposição dos acompanhantes durante o tempo do exame.

Vous pouvez également consulter la plateforme des Hôpitaux Robert Schuman [www.acteurdemasante.lu](http://www.acteurdemasante.lu) qui comporte des informations spécifiques sur la grossesse et les examens liés à celle-ci.

Pode igualmente consultar a plataforma dos Hôpitaux Robert Schuman [www.acteurdemasante.lu](http://www.acteurdemasante.lu) que contém informações específicas sobre a gravidez e os exames relacionados.

Nr. article Orbis : 1018387

Description : Dépliant déclaration naissance FR-PT

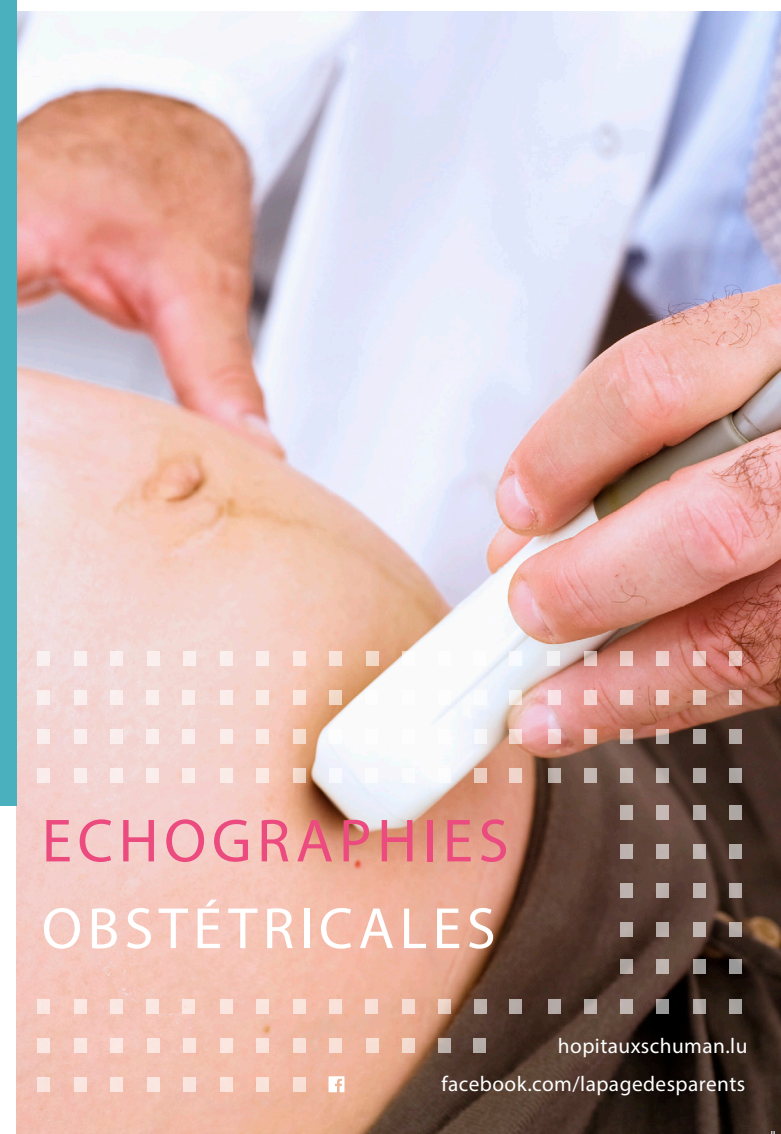
Imprimé au Luxembourg

W. 07.2024 – Ed. 07.2024

**RS** HÔPITAUX  
ROBERT  
SCHUMAN



## INFORMATIONS POUR LES FEMMES ENCEINTES



ECHOGRAPHIES  
OBSTÉTRICALES

[hopitauxschuman.lu](http://hopitauxschuman.lu)

[facebook.com/lapagedesparents](https://facebook.com/lapagedesparents)

## QU'EST-CE QU'UNE ÉCHOGRAPHIE ?

Ce dépliant a pour but de vous expliquer les raisons pour lesquelles des examens échographiques vous sont proposés au cours de la grossesse. Cela vous permettra de mieux comprendre les enjeux et les limites de l'examen. L'échographie est une technique médicale qui permet l'exploration du corps humain selon un procédé utilisant les ultra-sons. Pour faire cet examen un capteur émetteur récepteur est glissé sur la peau de votre ventre après l'étalement d'un gel destiné à favoriser le passage des ultra-sons. Dans certaines circonstances il est intéressant d'introduire une sonde dans le vagin afin d'être le plus proche possible de l'utérus et du fœtus. Cet examen n'est ni douloureux, ni dangereux.

L'échographie ne permet de détecter que deux tiers des anomalies importantes susceptibles de modifier le suivi de la grossesse et la prise en charge ultérieure de l'enfant. Certaines pathologies fœtales ne sont pas détectables par cet examen.

### Le déroulement de l'examen

L'échographie est pour vous une rencontre avec votre bébé, mais elle nécessite de la part du médecin échographiste beaucoup de concentration et de vigilance. Son éventuel silence est normal. Il vous fera part de ses constatations lorsque l'examen sera terminé, moment où vous pourrez lui poser toutes les questions que vous désirez. Cet examen ne doit pas se transformer en spectacle, la présence de trop nombreuses personnes pouvant distraire et perturber le médecin-échographiste. Une seule personne est autorisée à vous accompagner. Les enfants ne sont pas admis.

En cas de doute sur la croissance du fœtus ou l'existence d'une malformation, le médecin vous en informera et pourra vous demander de revenir pour des échographies ultérieures ou de consulter un autre échographiste spécialisé dans un domaine précis. A l'issue de l'examen un compte-rendu sera envoyé à votre gynécologue ; certains clichés pourront vous être remis (sur papier, CD ou clé USB).



## LES ÉCHOGRAPHIES DE GROSSESSE

### L'échographie du premier trimestre (+/- 12 semaines d'aménorrhée)

Cette première échographie est essentielle car elle permet d'évaluer précisément le terme de la grossesse, de vérifier l'implantation de la grossesse et la bonne vitalité du bébé. Aussi, elle permet de déterminer s'il s'agit d'une grossesse unique ou multiple. Enfin, elle sert à mesurer la clarté nucale (dépistage de la trisomie 21 et autres anomalies).

### L'échographie morphologique

C'est entre 20 et 22 semaines d'aménorrhée que se fait la seconde échographie, appelée échographie morphologique. Lors de cet examen, le médecin vérifie toutes les structures anatomiques du bébé et de l'utérus. Il réalise également certaines mesures permettant d'estimer le poids du bébé et de vérifier la bonne vascularisation de l'utérus, du placenta, du cordon ombilical, et donc la bonne oxygénation du bébé. Le sexe du bébé peut être déterminé si les parents le souhaitent.

### L'échographie du troisième trimestre

C'est entre 32 et 34 semaine d'aménorrhée qu'a lieu la troisième et dernière échographie. Elle a pour objectif de vérifier la présentation de l'enfant (sommet, siège,...), de visualiser une nouvelle fois ses organes nobles (cerveau, coeur, reins,...), de quantifier le liquide amniotique et de s'assurer du bon fonctionnement du placenta et de la bonne croissance du bébé.

### Informations pratiques

- La durée classique d'une échographie est d'environ 30 min à l'exception d'une grossesse gémellaire.
- Vous ne devez pas être à jeun, ni avoir votre vessie remplie (excepté pour l'échographie du premier trimestre).
- Vous ne devez pas appliquer de la crème sur le ventre deux jours avant l'examen.
- Les téléphones portables et les caméras ne sont pas admis pendant l'examen.
- Les échographies 3D existent mais ne sont pas systématiques.
- Vous pouvez signaler à votre médecin que vous ne souhaitez pas qu'une recherche de malformation soit effectuée.
- Les échographies sont prises en charge par les caisses de maladie uniquement sur prescription médicale.
- La plupart des échographies est réalisée par votre gynécologue.

### Mise en garde

Dans les conditions habituelles de l'examen médical, aucun effet nocif des ultrasons n'a été découvert à ce jour. La prudence conduit à ne faire d'échographies que pour des raisons médicales, en limitant la fréquence et la durée des examens à ce qui est nécessaire au diagnostic. Ne vous laissez pas tenter par certaines firmes qui proposent des échographies non médicales longues et coûteuses dans le but de vous fournir une vidéo de votre bébé.

## O QUE É UMA ECOGRAFIA ?

Este desdobrável tem como finalidade explicar-lhe as razões pelas quais os exames ecográficos são feitos durante a gravidez. Aqui poderá compreender melhor as implicações e os limites relacionados com este exame.

A ecografia é uma técnica médica que permite a exploração do corpo humano através de um método que utiliza ultrassons. Para a realização deste exame um sensor emissor-recetor desliza sobre a pele da barriga após a aplicação de um gel destinado a favorecer a passagem de ultrassons. Em alguns casos é importante introduzir uma sonda na vagina com o objetivo de observar o mais próximo possível o útero e o feto. Este exame não é nem doloroso, nem perigoso.

A ecografia não é infalível. Esta apenas permite detectar dois terços das anomalias graves susceptíveis de afetar o bom desenrolar da gravidez e o posterior tratamento da criança. Além do mais, certas patologias do feto não são detectáveis através deste exame.



### Procedimento durante o exame

A ecografia significa para si um encontro com o seu bebé, mas esta requer muita concentração e vigilância por parte do médico obstetra (médico-échographiste). O seu eventual silêncio é normal. Ele irá partilhar as suas conclusões quando o exame terminar, momento em que também lhe poderá colocar todas as questões que desejar. Este exame não se deve transformar num espetáculo, a presença de muitas pessoas pode distrair e perturbar o médico obstetra. Somente uma pessoa está autorizada a acompanhá-la. Não são permitidas crianças.

Em caso de dúvida sobre o desenvolvimento do feto ou existência de malformação fetal, será informada pelo médico, que poderá pedir-lhe para voltar e realizar mais ecografias ou para consultar outro obstetra (médico-échographiste) especializado numa área específica. Após o do exame será enviado um relatório ao seu ginecologista; poderá receber algumas imagens da ecografia (em papel, CD ou USB).